



# AU GREZ DE L'INFO



LE JOURNAL DE LA COMMUNE  
À L'ATTENTION DE SES HABITANTS !

n° 65 - Juin 2015

[www.grez-doiceau.be](http://www.grez-doiceau.be)

| Archennes | Biez | Bossut-Gottechain | Doiceau | Gastuche | Grez-Centre | Hèze | Nethen | Pécrot |



## SOMMAIRE

PAGE 2 :  
QUELQUES CHIFFRES

PAGE 3 :  
ÉDITORIAL

PAGES 4 & 5 :  
CONSEILS COMMUNAUX

PAGE 6 :  
ENVIRONNEMENT

PAGE 7 :  
PCDR

PAGE 8 :  
SOLIDARITÉ

PAGE 9 :  
ACADÉMIE DE MUSIQUE

PAGES 10 & 11 :  
ESPACE JEUNES

PAGE 12 :  
JEUNESSE

PAGE 13 :  
SPORTS

PAGES 14 & 15 :  
LOISIRS

PAGES 16 & 17 :  
VOUS Y ÉTIEZ

PAGE 18 :  
1914 : GREZ-DOICEAU  
DANS L'HISTOIRE

PAGE 19 :  
AGENDA

PAGE 20 :  
FÊTE DE LA MUSIQUE

## CET ÉTÉ À GREZ-DOICEAU PAS BESOIN D'ALLER BIEN LOIN !

À pied, à vélo, en famille ou entre amis, profitez de cet été pour redécouvrir nos villages et notre campagne.

# Administration communale

Place Ernest Dubois 1  
(entrée principale rue du Pont au Lin)  
1390 Grez-Doiceau  
Tél. : 010/84.83.00  
[www.grez-doiceau.be](http://www.grez-doiceau.be)  
[info@grez-doiceau.be](mailto:info@grez-doiceau.be)

**LES ARTICLES DU PROCHAIN BULLETIN COMMUNAL** doivent parvenir au service Communication au plus tard le **4 août 2015**.

Le Collège communal se réserve le droit de ne pas publier les articles.

**Éditeur responsable:**

Sybille de Coster-Bauchau,  
Députée-Bourgmestre,  
Place Ernest Dubois 1  
à 1390 Grez-Doiceau.

**Copyright:**

Administration communale,  
Justine Cols, Noémie Jal,  
Brigitte Vannueten, Pixabay



## Des Boxes à vélos à votre disposition

Vous hésitez à laisser votre vélo aux abords des gares de peur qu'il soit abimé ou volé ! Depuis le mois de mai, grâce au soutien financier de la Province du Brabant wallon et à l'appui de la SNCB, la Commune de Grez-Doiceau propose 11 boxes à vélos sécurisés répartis entre les gares de Gastuche, d'Archennes et de Pécrot.

La volonté de la Commune, de la Province et de la SNCB est de favoriser un processus d'intermodalité entre les différentes mobilités douces : vélo et train. Pour les Gréziens et les navetteurs qui souhaitent profiter de ce service : rendez-vous dans l'une des trois gares muni de votre cadenas.



# Quelques chiffres

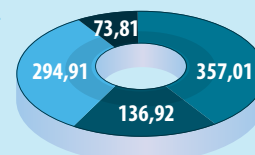
## SITUATION DES COMPTES COMMUNAUX AU 31/12/2014

HABITANTS AU 31/12/2014 : 13.045

DÉPENSES	2014	%
Personnel	4.657.203,36	41,38
Fonctionnement	1.786.111,3	15,87
Transferts (CPAS, Police, Pompiers...)	3.847.046,59	34,19
Dette	962.788,38	8,56
<b>Total (exercice propre)</b>	<b>11.253.149,63</b>	<b>100,00</b>

### DÉPENSES EN € PAR HABITANT

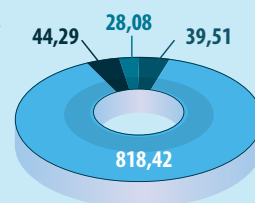
- Personnel
- Fonctionnement
- Transferts (CPAS, police, pompiers...)
- Dette



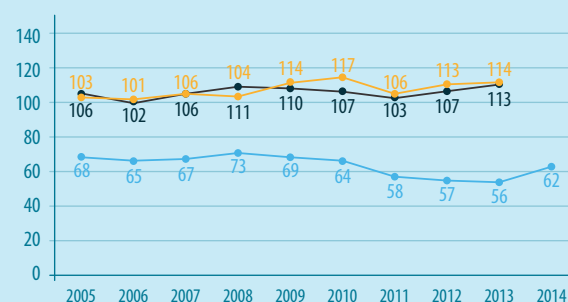
RECETTES	2014	%
Prestation	515.410,96	4,25
Transferts et fiscalité	10.676.330,34	87,97
Dividendes, intérêts...	577.779,58	4,76
Prélèvements (intervention provinciale service incendie)	366.357,17	3,02
<b>Total (exercice propre)</b>	<b>12.135.878,05</b>	<b>100,00</b>
<b>Boni ordinaire exercice propre</b>	<b>882.728,42</b>	<b>7,84</b>

### RECETTES EN € PAR HABITANT

- Prélèvements (intervention provinciale service incendie)
- Prestation
- Transferts (taxes additionnelles, fonds des communes...)
- Dividendes, intérêts



### CHARGE DES EMPRUNTS PART PROPRE EN € PAR HABITANT



(\*) Source Belfius Banque SA  
Cluster : Ensemble de Communes wallonnes ayant la même typologie que Grez-Doiceau.

● Grez-Doiceau Capital + intérêts    ● Cluster Capital + intérêts\*    ● Province Capital + intérêts\*

# Édito

## *Quel vacancier serez-vous cette année ?*

**Vacances!** Ce mot magique qui réveille en nous des souvenirs et surtout des envies : repos, aventure, découverte, rencontres...

*Pour beaucoup d'entre nous, ce mot signifie aussi « partir »... loin voire très loin... et pourtant notre Pays, notre Région, notre Province, notre Commune regorgent de merveilles à découvrir.*

*À l'approche de la saison estivale, comment ne pas vous inviter à découvrir les nombreux sentiers et les paysages magnifiques qui jalonnent Grez-Doiceau, les produits de qualité de nos artisans et commerçants, les demeures historiques, les églises, nos villages...*

*Pour obtenir de plus amples informations sur l'attrait touristique de Grez-Doiceau, l'Office du Tourisme s'ouvre à vous et vous propose de nombreuses balades parfois de quelques kilomètres à la découverte de notre patrimoine et de nos paysages. Retrouvez toutes ces balades et informations utiles sur le site : [www.otl-grez-doiceau.be](http://www.otl-grez-doiceau.be).*

*Souvent, on oublie la beauté des choses qui nous sont familières ou proches. Cet été, en famille ou entre amis, venez découvrir ou redécouvrir votre commune!*

*Au nom de l'administration communale et du Collège communal, je vous souhaite avec quelques jours d'avance d'excellentes vacances... à Grez ou ailleurs!*



*Sybille de Coster-Bauchau  
Députée-Bourgmestre*



**Sybille de Coster-Bauchau**  
Députée-Bourgmestre

# Ce qui s'est décidé aux Conseils communaux du 24 février, du 24 mars et du 28 avril 2015

Le Conseil communal est l'organe politique le plus proche du citoyen. Il est donc essentiel que chacun sache ce qui s'y passe. Cette rubrique a pour but de répondre à cette volonté d'information.

## L'UN S'EN VA, L'AUTRE REVIENT

Ancienne échevine de 2010 à 2012, cheffe de groupe Ecolo et conseillère communale, Madame Audrey Martin nous quitte. Durant ces années, elle a mené son combat pour l'écologie avec intelligence et détermination. Ce 28 avril, elle déposait officiellement sa démission de conseillère communale ainsi que de tous ses mandats dérivés.

Comme à chaque départ, un nouveau conseiller a prêté serment: Louis Wyckmans. Déjà conseiller communal de 1994 à 2000, Monsieur Wyckmans retrouve une place au sein de cette assemblée.

Nous leur souhaitons bon vent et bonne chance dans leur nouveau départ.

## ENSEIGNEMENT

**Beaucoup d'immersion, une cour de récréation et de nouveaux avantages sociaux pour l'enseignement libre spécialisé.**

En séance du 24 mars, un point visant à organiser une immersion linguistique en anglais dès la 1<sup>ère</sup> primaire a



été déposé par un des groupes d'opposition. Bien que lançant le débat sur l'immersion, ce point fut rejeté au profit du maintien d'un processus d'**immersion en néerlandais** tel qu'il avait été initié en 2014 sur Nethen.

En effet, malgré le succès plus que mitigé rencontré à Nethen, la majorité a décidé de continuer le processus d'immersion en néerlandais. Toutefois, il change d'implantation et vient trouver sa place provisoirement dans les murs de l'école communale de Grez-centre. Afin d'assurer ce changement d'implantation, le Conseil communal du 28 avril a adopté le principe d'acquiescer des bancs et des chaises pour la rentrée prochaine.

Outre l'immersion, d'autres sujets ont été abordés dont les droits sociaux des petits Gréziens. Ainsi une certaine « injustice » a été levée par le Conseil communal. En effet, par l'adoption d'un addendum à une précédente décision, il a été accordé les mêmes **avantages sociaux** aux élèves de l'école de l'enseignement spécialisé de la « Petite Source » que ceux accordés aux élèves de l'enseignement

communal, à savoir: l'organisation de l'accueil des élèves une heure avant le début et une heure après la fin des cours et une garderie au moment du repas de midi. À nouveau, une belle avancée pour tous nos enfants!

Pour conclure ce chapitre enseignement, des travaux vont être engagés en vue de rénover la cour de l'école de Pécrot qui, depuis plusieurs années, se dégrade. Un montant estimatif de 15.000€ a été approuvé à l'unanimité par le Conseil communal afin de réaménager très prochainement cet espace.



## MOBILITÉ ET TRAVAUX : SÉCURITÉ ET FLUIDITÉ

Pour votre sécurité mais aussi pour améliorer la fluidité du trafic à Grez-Doiceau, plusieurs points importants ont été abordés en Conseil communal.

Ainsi, au cours de ces deux dernières années, rien que sur la chaussée de Jodoigne, nous avons connu trois accidents graves. Les autorités communales comme l'ensemble du Conseil, sensibles à cette problématique, ont approuvé l'acquisition de **deux radars préventifs**. Ils permettront dans un avenir proche de conscientiser les automobilistes à la question de la vitesse.



Toujours dans l'optique de renforcer la sécurité des usagers, une révision des aménagements de la chicane sur l'avenue Felix Lacourt est prévue.



Et de poursuivre par l'approbation de la version finale de l'étude de mobilité de Gastuche qui vise à terme à la fluidité du trafic dans ce village.

Concernant l'avenue Fernand Labby, axe important entre Bossut et Pérot, le Conseil communal a adhéré au principe de recourir à un auteur de projet pour l'élaboration du projet de réaménagement. Une rénovation de la voirie ainsi que la mise en œuvre d'une piste cyclopiétonne sont au programme de ce réaménagement.



Enfin, en matière d'égouttage, la Commune ne restera pas inactive. La rue Doyen à Hèze sera prochainement égouttée. Le Conseil communal a approuvé le dossier d'attribution de marché par l'IBW.



## RÈGLEMENT DE POLICE

Les 163 articles du nouveau Règlement général de police ont été adoptés par le Conseil communal. Cette mise à jour, votée à l'unanimité, était devenue nécessaire du fait, notamment, de la **réforme des Sanctions Administratives Communales (SAC)** voulue par l'Autorité fédérale mais aussi en raison de l'évolution de notre société et de certains aspects de notre quotidien. Ce nouveau règlement s'applique aux quatre communes qui composent la Zone de Police « Ardennes Brabançonnaises » à savoir Incourt, Beauvechain, Chaumont-Gistoux et Grez-Doiceau.

## LA LUTTE CONTRE LES INONDATIONS SE POURSUIT !

Bénéficiant d'un subside de la Province et après des contacts avec différents agriculteurs, le Conseil communal a adopté le principe d'acquiescer des fascines. Celles-ci seront rapidement mises en place afin d'endiguer les coulées de boue qui touchent certains quartiers de notre commune. Pour rappel, en collaboration avec la cellule GISER de la Région wallonne, plusieurs endroits ont été pointés comme zones à risques. Toutefois, cette technique

est à combiner avec d'autres mesures comme l'entretien des avaloirs et les curages de nos cours d'eau, travaux entrepris régulièrement par les services Travaux de la Commune et de la Province. Jusqu'à présent et depuis 3 ans malgré de fortes pluies, notre commune a été épargnée par les inondations à l'exception de quelques endroits restreints.

## UNITÉ SCOUTE SAINT GEORGES : DE LA PLACE EN VUE !

Lors du Conseil communal du 24 mars, un point supplémentaire visant à mettre à disposition de l'Unité Scout Saint Georges de Grez l'ancien terrain du tailleur de pierres a été déposé par un conseiller d'opposition. Adopté à l'unanimité, ce point permettra un meilleur accueil et encadrement des 350 jeunes affiliés à cette unité scout. Une initiative constructive saluée par tous !



## COMPTE 2014

Le compte 2014 a été présenté au Conseil communal du 28 avril. Avec un léger boni, les groupes de la majorité ainsi qu'un groupe d'opposition ont voté en faveur de celui-ci. Il est à noter que la même ligne directrice a été adoptée qu'en 2013 : éviter de puiser dans les fonds propres de la commune en privilégiant l'emprunt, démarche favorable au regard des taux bancaires hautement avantageux et des charges d'emprunt stables depuis plusieurs années (retrouvez tous les chiffres en page 2).

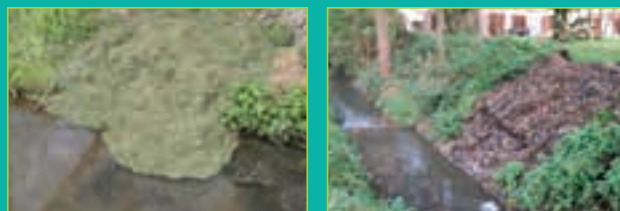
## UN RAPPEL BIENVENU À L'ATTENTION DES RIVERAINS DES COURS D'EAU: LES DÉCHETS VERTS DÉPOSÉS LE LONG DES COURS D'EAU SONT NOCIFS !

En cette période d'entretien intensif des jardins et propriétés, la présence de tontes de pelouses, de tailles de haies et d'arbustes ou de compost semble anodine aux yeux des riverains qui déposent leurs déchets « biodégradables » au bord des cours d'eau.

### Pourtant, on ignore que ces déchets verts :

- Etouffent la végétation naturelle des berges;
- Favorisent l'apparition de plantes indésirables (orties, liserons...) qui se nourrissent des matières végétales en décomposition;
- Entraînent une pollution de l'eau par l'écoulement des jus de décomposition;
- Menacent la stabilité des berges en rendant le sol plus vulnérable à l'érosion;
- Empêchent le bon écoulement des eaux en formant des mini-barrages propices aux inondations.

En collaboration avec votre commune, le Contrat de rivière Dyle-Gette conseille donc aux riverains des cours d'eau de changer leurs mauvaises habitudes :



- Entreposez ces déchets à bonne distance du cours d'eau (à au moins 5 mètres au-delà de la crête de berge);
- Assurez-vous que leur décomposition ne soit plus nocive pour la berge et le cours d'eau;
- Au besoin, allez les déposer régulièrement au parc à conteneurs le plus proche;
- Procédez au nettoyage des dépôts de déchets qui se seraient accumulés depuis plusieurs années trop près de la berge au fond de votre jardin ou de votre propriété.

Grâce à vos nouvelles habitudes, vous aurez peut-être le plaisir de voir revenir peu à peu les plantes caractéristiques des berges (baldingère, reine-des-prés, iris des marais...), ainsi que la faune qui leur est liée (libellules...).

Attention : les incivilités environnementales font l'objet de sanctions administratives !



Les haies d'ifs (*Taxus Baccata*) contiennent une substance précieuse utilisée dans la fabrication de médicaments anticancéreux. Alors, ne jetez pas vos déchets de taille d'if dans le composteur, mais collectez-les pour lutter contre le cancer et devenez donneur de haie. Comment faire un don ? Apportez vos déchets de taille d'if au parc à conteneurs.

Plus d'infos sur [donnezvotrehaie.be](http://donnezvotrehaie.be)

## TAILLEZ VOTRE HAIE D'IFS ET COUPEZ COURT AU CANCER !

Vous avez une haie d'ifs ? Bonne nouvelle ! Vous faites partie des nombreuses personnes qui sont en possession d'une plante pouvant sauver des vies !

En effet, les aiguilles des ifs (*Taxus baccata*) contiennent de la « baccatine », une substance précieuse utilisée dans la fabrication de médicaments permettant de traiter plusieurs formes de cancer (de l'utérus, du sein et de la prostate notamment).

Aidez-nous à lutter contre le cancer. La seule chose que vous avez à faire est de tailler votre haie ou votre buisson d'ifs entre le 15 juin et le 31 août et faire don de vos tailles au parc à conteneurs !

### Pour la réussite de l'opération :

- les rameaux doivent être déposés dans nos parcs à conteneurs au plus tard 36 heures après la taille. Une fois ces rameaux séchés ou jaunis, la « baccatine » ne pourra plus être récupérée !;
- inutile de nous apporter de grosses branches car la « baccatine » est principalement extraite des aiguilles des jeunes rameaux !;
- veillez à ce que vos tailles soient pures (pas mélangées à de la terre, à des mauvaises herbes ou à des feuilles).

Infos : [www.coupercourtaucancer.be](http://www.coupercourtaucancer.be) - [www.ibw.be](http://www.ibw.be)

# PROGRAMME COMMUNAL DE DÉVELOPPEMENT RURAL

2<sup>ÈME</sup> ÉDITION  
DE LA **JOURNÉE  
PROPR'ÉTÉ**  
22 MARS 2015

Merci !!

- aux élèves de l'école communale Fernand Vanbever
- aux élèves de l'école Saint Joseph-aux-Champs
- aux élèves de l'école Sainte Elisabeth
- aux élèves de l'école Saint Jean-Baptiste
- aux élèves de l'école La Petite Source
- à l'unité Saint-Georges de Grez-Doiceau
- à l'unité Saint-Etienne de Bossut
- à l'unité d'Archennes
- au Patro Mère Térèse de Nethen
- et à tous les bénévoles qui ont fait de cet événement un succès!



## AMÉNAGER DES SITES NATURELS DIDACTIQUES À GREZ, C'EST POSSIBLE!

La Commune de Grez-Doiceau dispose d'un patrimoine naturel riche et diversifié tel que l'étang de Pécrot, les bruyères, à Nethen ou le Bouly à Archennes. Peu connu des Gréziens, ces sites méritent d'être connus de tous et à leur juste valeur!

C'est pour cette raison que la CLDR souhaite dans un premier temps constituer un cadastre des sites naturels et par la suite éditer des panneaux didactiques.

Citoyens, promeneurs, guides, associations, vous êtes tous invités à contribuer à la concrétisation de ce projet. Vous souhaitez participer à la constitution du cadastre des sites naturels ou à la rédaction des panneaux didactiques? Rejoignez-nous! (inscription jusqu'au 31 juillet)

## IL ÉTAIT UNE FOIS...



Vous aimez raconter des histoires? Chanter des comptines? Réaliser des bricolages? Et vous avez du temps à consacrer à des petits bouts de 0 à 3 ans? Cette information est pour vous!

Les milieux d'accueil de la Commune de Grez-Doiceau (crèches et accueillantes) sont à la recherche de bénévoles afin d'organiser des activités artistiques et de lecture.

## SEMAINE DU BIEN-VIVRE : PLUS QU'UNE JOURNÉE POUR VOUS INSCRIRE!

Vous souhaitez proposer une activité durant la Semaine du Bien-Vivre qui se tiendra du 11 au 20 septembre?

Rendez-vous sur le site [www.pcdr.grez-doiceau.be](http://www.pcdr.grez-doiceau.be), complétez le formulaire et renvoyez-le à l'administration communale. **Attention : Les inscriptions se clôturent le 20 juin!**

## UNE PLATEFORME À DESTINATION DES ASSOCIATIONS

La Commune de Grez-Doiceau a la chance de compter de nombreuses associations actives sur son territoire. Ces associations sont souvent peu connues des citoyens. La CLDR a donc eu l'idée de créer une plateforme qui pourrait accueillir diverses informations telles que la liste des associations actives sur le territoire ou encore l'agenda de leurs activités. Pourraient également s'y retrouver: les documents nécessaires à l'organisation d'événements sur la commune, les démarches à réaliser pour créer une asbl ou encore motiver les citoyens à devenir bénévoles et à s'impliquer! Mais avant de rêver du contenu de cette plateforme, il est indispensable d'avoir une liste exhaustive et surtout actualisée des associations gréziennes! Les associations sont donc invitées à prendre contact avec la coordinatrice du PCDR pour s'assurer que leurs coordonnées reprises sur le site communal sont bien à jour.

Informations complémentaires - Programme Communal de Développement Rural (PCDR)  
Caroline Theys, coordinatrice PCDR 010/84.83.02 - [caroline.theys@grez-doiceau.be](mailto:caroline.theys@grez-doiceau.be) - [www.pcdr.grez-doiceau.be](http://www.pcdr.grez-doiceau.be)



# L'AIDE FAMILIALE, UN ACCOMPAGNEMENT À LA VIE JOURNALIÈRE

Vous vivez des circonstances familiales ou sociales particulières? Vous êtes malade, handicapé, âgé? Votre famille vit des difficultés? L'aide familiale peut vous aider dans les actes quotidiens ou soulager votre famille. Grâce à son soutien, vous pouvez rester chez vous et conserver un cadre et des conditions de vie agréables.

## QUE PUIS-JE ATTENDRE D'UN SERVICE D'AIDES FAMILIALES ?

L'aide familiale est un prestataire professionnel et diplômé. Sa profession est protégée par un statut qui précise les conditions dans lesquelles il doit effectuer son travail. Les aides familiales travaillent en équipe et sont encadrées par une assistante sociale.

Le service d'Aides Familiales a pour mission d'apporter à toute personne une aide dans les tâches courantes de la vie quotidienne pendant une incapacité physique ou mentale, même temporaire, survenue suite à une maladie, un handicap, une sortie d'hôpital ou de maternité, une grossesse difficile, un accident, une dépression...

Le service d'Aides Familiales propose l'exécution des tâches concrètes et indispensables au bien-être quotidien comme :

- préparer et donner les repas
- effectuer des démarches administratives diverses (mutuelle, poste, banque)
- accompagner ou effectuer les courses, accompagner lors de visites médicales
- entretien du ménage (lessive, repassage et un peu de nettoyage)
- faire la toilette non médicale
- apporter un soutien psychologique face à la maladie, la dépression, la solitude
- ...

## QUELLES DÉMARCHES DOIS-JE ACCOMPLIR ?

Lorsque vous adressez votre demande au service, une assistante sociale se rend chez vous. Avec vous, elle analyse vos attentes et la façon la plus adéquate d'y répondre. Les heures de prestation des aides familiales seront fonction de vos besoins et des possibilités du service.

## À QUEL TARIF ?

La participation financière du bénéficiaire varie entre 0,87€ et 7,81€ par heure de prestation. Elle est calculée selon un barème officiel du Service Public de Wallonie et tient compte des revenus du ménage, du nombre de personnes à charge, de certains frais déductibles et du pourcentage d'un handicap éventuel.

Le Service d'Aide aux Familles et aux Aînés de l'I.S.B.W. est agréé et subsidié par le Service Public de Wallonie et est organisé avec le soutien de la Province du Brabant wallon.



## INFOS ?

Intercommunale Sociale du Brabant Wallon (ISBW)  
Johanna Dandois, Sophie Hector  
ou Catherine Wellekens  
081/622.755 - [safa@isbw.be](mailto:safa@isbw.be)

## TAXI GREZ

VOUS AIDE  
À BOUGER !



010/84.86.59

### « Sortez avec le Taxi-Grez »

Le service du Taxi-Grez du Centre Public d'Action Sociale (CPAS) de Grez-Doiceau propose de nombreuses sorties aux personnes rencontrant des problèmes de mobilité.

Les tarifs indiqués ci-dessous comprennent l'activité et le transport. Les places étant limitées, il faut réserver auprès de Noémie GUILLAUME au 010/84.86.59.

Voici la liste des sorties qui seront organisées dans les prochains mois :

- **Mardi 7 juillet** : Visite du Musée Hergé à LLN (début de prise en charge à domicile à 9h). **Coût** : entre 8€ et 10,50€
- **Mercredi 15 juillet** : Marché à Wavre (début de la prise en charge à domicile à 8h45). **Coût** : 1€
- **Mercredi 12 août** : Marché à Wavre (début de la prise en charge à domicile à 8h45). **Coût** : 1€
- **Lundi 24 août** : Cinéma à LLN (début de la prise en charge à 13h). **Coût** : 6€



# Académie de Musique et des Arts de la Parole de Grez-Doiceau

Dès l'âge de 3 ans - Gratuité en-dessous de 12 ans



## L'ACADÉMIE C'EST...

469 élèves dont 60 enfants de 3 à 5 ans... encadrés par 28 professeurs issus des plus prestigieuses Écoles Supérieures belges et européennes et participant chaque année à différents concerts, auditions, master classes, visites d'expositions...

## INFORMATIONS GÉNÉRALES

L'académie offre un enseignement de qualité accessible dès l'âge de 3 ans suivant plusieurs filières distinctes :

### De 3 à 5 ans

Les enfants suivent l'atelier musical, où par le biais du jeu, de la danse et du chant, ils appréhendent de manière intuitive les fondements du langage musical.

### De 5 à 7 ans

Ils suivent le cours d'initiation musicale.

### Dès 7 ans

Les élèves ont accès au cours d'instrument. Pour cela, ils doivent également suivre pendant cinq ans le cours de formation musicale.

### Dès 8 ans

Ils peuvent aussi s'inscrire aux ateliers d'expression créative en arts de la parole.

### Une filière adulte

Aux horaires adaptés, d'une durée de trois années, est également proposée dès l'âge de 14 ans.

### Une fois le cursus de formation terminé

L'élève doit suivre un cours principal (instrument) ainsi qu'un cours complémentaire ou bien un minimum de deux périodes en cours complémentaire.

## DOMAINE DE LA MUSIQUE

L'objectif de la formation proposée est de doter les élèves

d'un bagage musical conséquent (réflexes de lecture, technique instrumentale, culture musicale, sens critique, autonomie et créativité) lui permettant de prendre activement part à la vie musicale que ce soit en tant que professionnel ou en tant qu'amateur.

### Les cours instrumentaux :

Accordéon chromatique, alto, clarinette, chant, cuivres, flûte à bec, flûte traversière, guitare, harpe, piano, percussion, orgue, saxophone, violon, violoncelle.

### Les cours complémentaires :

Atelier rock, chant d'ensemble « enfant » (dès 7-14 ans), chant d'ensemble « adulte » (dès 14 ans), ensemble instrumental, ensemble de flûtes, ensemble de cuivres, guitare d'accompagnement, histoire de la musique, musique de chambre.

### Domaine des Arts parlés :

Cours de déclamation (à partir de 8 ans), ateliers d'application créative (à partir de 8 ans).

## INFORMATIONS PRATIQUES

Les cours sont donnés du 1<sup>er</sup> septembre au 30 juin et sont répartis sur deux implantations :

### Siège central

Chaussée de la Libération, 30 à 1390 Grez-Doiceau

### École primaire de Nethen

Rue J. Maisin, 13 à 1390 Nethen

### Réinscriptions dès le 15 juin

Nouvelles inscriptions dès le 20 août de 16h à 18h en semaine.



Tél. : 010/84.00.83 - 010/86.07.09

Courriel : [academie.grez@skynet.be](mailto:academie.grez@skynet.be)

Site : [www.academie.grez-doiceau.be](http://www.academie.grez-doiceau.be)

## STAGE DE CUISINE

DU LUNDI 24 AU VENDREDI 28 AOÛT

Un stage cuisine est à nouveau mis en place. Il se déroulera du lundi 24 au vendredi 28 août. Le thème sera «la cuisine autour du monde», et nous découvrirons un pays ou un continent chaque jour. Le matin, nous cuisinerons un plat et un dessert que nous dégusterons le midi, et l'après-midi, nous réaliserons différents amuse-bouches à déguster également. Pour finir, le vendredi nous préparerons un buffet et inviterons les parents et proches à une dégustation. Le stage sera encadré par 2 éducatrices.

COMME CHAQUE ANNÉE, L'ESPACE JEUNES PROPOSE UNE SÉRIE D'ACTIVITÉS ET D'ANIMATIONS POUR LES JEUNES À PARTIR DE DOUZE ANS.



# CET ÉTÉ À L'ESPACE JEUNES

## «PERMANENCES MOBILES»

DU MARDI 28 AU JEUDI 30 JUILLET  
ET DU MARDI 11 AU JEUDI 13 AOÛT

Cet été, l'Espace Jeunes continue ses permanences mobiles dans les villages de la commune. Plusieurs jours sont réservés à ce projet. Avec la camionnette et la caravane «Espace Jeunes», les éducateurs se déplaceront à différents endroits tels que : Pérot, Nethen, Gastuche, Hèze, mais aussi à Grez-Doiceau près du local. Cela permettra de faire un maximum de publicité de nos activités et de continuer à rencontrer un maximum de jeunes. Deux journées découvertes sont également prévues comme chaque année à la plaine de jeux de Grez-Doiceau.

## GRAND CAMP SPORT - NATURE

DU LUNDI 3 AU VENDREDI 7 AOÛT

Nous partirons à Heure Nature dans la commune de Heure en Famenne pour une semaine de folie. Cet endroit est situé dans un cadre superbe entouré de forêts. Vous serez logés dans un gîte. Vous pourrez participer à des activités telles que l'escalade, le kayak, des jeux de pistes, et plein d'autres surprises. Départ de l'Espace Jeunes le lundi 3 août à 9h et retour le vendredi 7 août à 16h.



## CAMP BIVOUAC

DU MARDI 21 AU JEUDI 23 JUILLET

Nous partons en bivouac dans les Ardennes en coopération avec la société de protection des forêts. Les jeunes participeront aux épreuves de survie, ils prépareront leur repas et leur camp à la belle étoile! Avec pleins d'autres surprises au programme!

Les déplacements seront effectués en voiture et en camionnette.



## JOURNÉES ESTHÉTIQUES

LES MARDI 18 ET MERCREDI 19 AOÛT

Ce stage de 2 jours est réservé aux filles.

**Au programme :** des petits ateliers de soins esthétiques durant la première journée (application de masques visage, de masques cheveux, le tout avec des produits naturels tels que les fruits, flocons d'avoines et autres...). Le soir, un repas sera préparé par les participantes. Et celles-ci dormiront dans l'Espace Jeunes où nous aurons aménagé un coin « soirée pyjama » avec projection d'un film.

Le lendemain, nous continuerons les soins (coiffure, vernis, conseils et astuces) et les demoiselles repartiront avec un dossier de soins à reproduire à la maison. Le stage sera animé par deux éducatrices.

Par ce stage, nous pourrons démontrer qu'il est possible de faire des petits soins au quotidien par des gestes simples avec un budget minimum et avec l'utilisation de produits du quotidien parfois inattendus.

Rendez-vous le mardi 18 août à 10h30 à l'Espace Jeunes, et retour le mercredi à 16h au même endroit.

## ÉTÉ SOLIDAIRE

DU 6 AU 17 JUILLET

Nous participons aussi à l'Opération « Été solidaire 2015 ». Quatorze jeunes de 15 à 18 ans parcourront la commune afin de réaliser des travaux et actions citoyennes.



## JOURNÉE « CONTEST »

LE VENDREDI 14 AOÛT

Les derniers concours de vélos, trottinettes et skate ont permis de réunir un grand nombre de jeunes à l'Espace Jeunes. Cet été, nous remettons le couvert avec au programme, concours et remise de prix, tournoi de foot, tournoi de Bumper ball, barbecue, caravane et activités diverses.



## ESPACE JEUNES DE GREZ-DOICEAU

Rue du Stampia 70 à Grez-Doiceau  
010/86.76.27 - [espace.jeunes@grez-doiceau.be](mailto:espace.jeunes@grez-doiceau.be)  
Nicolas Schillings et Krystel Vercauteren :  
0496/30.41.55

## STAGE D'ÉTÉ

NÉERLANDAIS  
CUISINE  
THÉÂTRE  
ARTS PLASTIQUES

Vu le succès grandissant des stages communaux, l'Administration communale réitère l'aventure et proposera des stages du 17 au 21 août 2015 au prix de 80€ / la semaine.



### Les 6-9 ans seront mis à l'honneur.

Mêlant Théâtre, Arts plastiques, Langues et Cuisine, le tout sera encadré par des personnes expérimentées et diplômées.

#### INFOS PRATIQUES:

- **Lieu:** école communale Fernand Vanbever
- **Dates:** 17 au 21 août 2015
- **Horaire:** 9h à 16h avec possibilité de garderie de 8h à 9h et de 16h à 17h
- **Coût:** 80€



#### INFOS :

Jennifer Vanconingsloo - 010/84.83.20  
[jennifer.vanconingsloo@grez-doiceau.be](mailto:jennifer.vanconingsloo@grez-doiceau.be)

## NOUVEAU À GREZ -DOICEAU!

Depuis le 27 avril, venez rencontrer d'autres parents et grands-parents de bébés et bambins, et offrez-vous un moment de détente et de jeux avec votre petit loup, dans un lieu cosy et sécurisé!

- **Quoi?** Le **Bébé-Rencontre** est un lieu où l'on se rencontre, l'on partage ses expériences et « bons plans » entre (grands-) parents, pendant que nos petits loups découvrent de nouveaux jeux, s'éveillent et se socialisent.
- **Quand?** Le 29 juin 2015. Les rencontres reprendront en septembre, un lundi sur 2 de 9h à 12h.
- **Où?** À la maison de l'ONE, chaussée de Jodoigne 40 à 1390 Grez-Doiceau.
- **Pour qui?** Pour les tout-petits de 0 à 3 ans, avec leur(s) accompagnant(s) (parents, grands-parents, proches responsable(s), ainsi que les futurs parents).
- **C'est gratuit?** Presque! une participation de 1€ par matinée est demandée. Thé, café, eaux et biscuits sont offerts sur place.



Pas d'inscription nécessaire au préalable : la porte est ouverte à tous!

**INFOS:** Laetitia de la Kethulle,  
0473/64.71.30  
[laetitiakr@gmail.com](mailto:laetitiakr@gmail.com)

Un projet lancé par le G100 groupe  
«Lien intergénérationnel et convivialité»

## BIENTÔT EN VACANCES À L'ÉTRANGER AVEC VOS ENFANTS DE MOINS DE 12 ANS?

N'oubliez pas de demander à temps une KIDS-ID auprès de votre commune, celle-ci étant obligatoire lorsque vous quittez la Belgique!



Venez, accompagné de votre enfant, muni d'une bonne photo d'identité sur fond blanc et de la somme de 7,60€.

Un délai de 3 semaines est nécessaire à la fabrication de la Kids-ID.

Une carte d'identité provisoire délivrée par le Service Public Fédéral de l'Intérieur n'est plus autorisée en « dépannage express » sauf si la carte d'identité électronique de l'enfant a été demandée depuis 15 jours et n'est toujours pas disponible.

## CHÈQUES SPORT POUR LES JEUNES GRÉZIENS

La commune de Grez-Doiceau soutiendra cette année encore la pratique sportive des jeunes Gréziens âgés de 3 à 18 ans. Cette aide financière permet non seulement de soulager le budget des familles mais aussi de participer à une politique de santé et d'épanouissement social de l'enfant dans un monde de plus en plus sédentarisé.

### DE QUOI S'AGIT-IL ET QUE FAUT-IL FAIRE POUR BÉNÉFICIER D'UN « CHÈQUE SPORT » ?

Le « chèque sport » est une intervention communale de 50 euros dans les frais d'inscription annuelle à un club sportif grézien reconnu par le Collège communal. Pour bénéficier de cette intervention, il faut :

- être domicilié à Grez-Doiceau et avoir entre 3 et 18 ans ;
- avoir payé sa cotisation annuelle à un club sportif grézien reconnu ;
- introduire le formulaire d'obtention entre le 1<sup>er</sup> septembre et le 31 octobre 2015.

Les demandes d'intervention seront traitées selon la date d'introduction et dans les limites des crédits disponibles. Les documents incomplets ne seront pas pris en compte.

Le règlement d'octroi et le formulaire sont disponibles sur le site internet de la commune [www.grez-doiceau.be](http://www.grez-doiceau.be)

## SALON DES SPORTS

Venez découvrir le dimanche **6 septembre 2015 de 13h30 à 18h**, les activités sportives organisées par les clubs et associations de Grez-Doiceau.

### AU PROGRAMME :

- des informations sportives;
- des démonstrations;
- des séances découvertes;
- des animations pour les enfants (château gonflable, mur d'escalade);
- un parcours fitness extérieur;
- une petite restauration.

**36 activités sportives différentes à découvrir gratuitement!**

À 15h, les autorités communales récompenseront les sportifs méritants de la saison 2014-2015.

INFOS: Alain Stévens - 010/45.68.91



## MÉRITES SPORTIFS COMMUNAUX

### APPEL À CANDIDATURES

Le Collège communal aura le plaisir, cette année encore, de récompenser les sportifs et les clubs qui se sont distingués dans leur discipline.

**La cérémonie de remise des trophées aura lieu au Hall omnisports lors du salon des sports du 6 septembre prochain.**

Les clubs et les sportifs gréziens sont invités à rentrer leurs candidatures en fonction des différentes catégories reprises ci-dessous :

#### MÉRITE SPORTIF INDIVIDUEL

- Obligation d'habiter la commune mais pas nécessairement d'appartenir à un club de la commune.
- Résultats particuliers ou performances exceptionnelles, ou sortant de l'ordinaire.

#### PRIX DU COLLÈGE COMMUNAL

- Récompenser un dirigeant ou un sportif méritant grézien pour sa longévité ou autre attitude pour le sport en général, ou celui de son club en particulier.
- Ou pour un club méritant, sans performance particulière, mais pour son intégration dans la commune, sa longévité, la formation des jeunes, etc...

#### MÉRITE SPORTIF COLLECTIF (ÉQUIPE OU CLUB), CONDITIONS:

- Le club doit être situé dans la commune de Grez-Doiceau et si possible avoir un nom évoquant notre commune ou un lien avec elle.
- Résultats particuliers ou performances exceptionnelles, ou sortant de l'ordinaire.

#### PRIX DU « FAIR PLAY »

- sportif qui s'est distingué par un geste ou une attitude empreinte de « Fair play »

**Les candidatures doivent être adressées au Collège communal, Place Ernest Dubois, 1 à 1390 Grez-Doiceau pour le 31 juillet 2015 en précisant pour chaque candidature le prix convoité.**

# SAMEDI FÊTE 27 JUIN DE LA MUSIQUE

GREZ-DOICEAU - PLACE ERNEST DUBOIS

Pour sa 15<sup>ème</sup> édition, la Fête de la Musique de Grez-Doiceau promet encore de belles découvertes musicales! Dans une ambiance toujours conviviale et festive, la Fête de la Musique ravira les yeux et les oreilles de tous, familles, jeunes et aînés.

En plus des représentations des divers groupes musicaux, d'autres activités sont prévues durant la soirée telles que le traditionnel concours de DJs amateurs organisé par la G-Move, ainsi que le grand feu d'artifice, que vous étiez nombreux à applaudir l'année dernière et qui réunit les foules depuis des années.

Enfin, la fête battra son plein pendant le Bal aux Lampions qui nous fera tous danser sur des musiques rock et pop de tous horizons.

## AU PROGRAMME :

### SUR LA PLACE ERNEST DUBOIS :

17h : Fanfare de Nethen  
18h : Headlines  
19h45 : Soulfactory  
21h30 : Epolo  
23h : Feu d'artifice  
23h15 : Bal aux lampions

### DERRIÈRE L'ÉGLISE :

18h à 23h : DJ contest



**INFOS :** Caroline Theys - 010/84.83.02  
(Avec le soutien de la Province du Brabant wallon et la participation de l'asbl G-Move.)

## 6<sup>ÈME</sup> GRANDE COLLECTE DE SANG

SAMEDI 1<sup>ER</sup> AOÛT

Ce samedi 1<sup>er</sup> Août 2015, de 12h à 19h, se tiendra la 6<sup>ème</sup> grande collecte de sang, sur la place Ernest Dubois et au réfectoire de l'école communale.



Le but de cette collecte est de motiver un maximum de nouveaux donneurs à faire le premier pas du don de sang.

En se mobilisant, nous continuerons à faire grimper les compteurs, les compteurs de la Vie.

Pour vous accueillir au mieux, toute une équipe de bénévoles de Grez-Doiceau sera à votre disposition (sans eux cet événement ne pourrait avoir lieu) **dès 10h et ce jusque 22h.**

Vous aurez la possibilité de déguster une assiette barbecue et/ou un pain saucisse. Un bar est à votre disposition et le tout dans une ambiance musicale en live.

Toute la recette réalisée ce jour sera intégralement versée au «Fond Jérémie» pour financer la création d'un nouvel hôpital de jour du service d'hématologie adulte au sein du centre du cancer à Saint Luc.

**INFOS :** Philippe Lenaerts - 0477/33.87.92

## FÊTE DU 15 AOÛT À PÉCROT LES 14,15 ET 16 AOÛT

Les copains du Val Fleuri vous invitent à leur traditionnelle fête du 15 août qui se tiendra à Pécrot.

### AU PROGRAMME :

- Vendredi 14 août dès 19h: quiz musical animé par la G-MOVE suivi de la soirée disco animée par petit Seb.
- Samedi 15 août dès 9h : tournoi de pétanque en doublette deux manches.

Inscription à 9h - début 10h

À 12h : BBQ

À 13h30 : ambiance musicale sur la terrasse du Val Fleuri animée par Momo et Pascal Della Toore suivie à 17h du chanteur-vedette Frank Olivier (souviens-toi d'Only you) succès des années 80.

- Dimanche 16 août dès 11h : apéro animé par la fanfare de Nethen-Wez suivi l'après-midi d'un concert de Jean-François David.

**INFOS :** Les copains du Val Fleuri - 0476/41.38.92

## ACTIVITÉS 50 ANS ET +



### ATELIER CUISINE

**Dates:** les jeudis 1<sup>er</sup> octobre, 12 novembre et 3 décembre 2015.  
De 10h à +/- 13h30 à la Maison du Coullemont (Archennes).

**Inscription:** 6€ par atelier  
(nourriture et boisson comprises)  
Pour toutes les activités, réservation obligatoire.

**Renseignements et inscriptions:**  
Espace Social - Pascale Hubert - 010/84.83.25

**E-mail:** [pascale.hubert@grez-doiceau.be](mailto:pascale.hubert@grez-doiceau.be)

Pour les personnes sans moyen de locomotion, possibilité de covoiturage.

En cas de difficulté financière pour participer à nos activités, n'hésitez pas à me contacter.

**PORTES OUVERTES**  
**ACADÉMIE DE MUSIQUE ET DES ARTS PARLÉS**  
**VENDREDI 26 JUN DÈS 16H00**

16h00  
**PRÉSENTATION DÉCOUVERTE**  
Des différentes disciplines enseignées à l'académie

19h00  
**CONCERT**  
Concerts extérieurs (au jardin)

20h00  
**CONCERT DES LAURÉATS**  
Grande salle

[www.academie.grez-doiceau.be](http://www.academie.grez-doiceau.be)  
010/84.00.83

## AU GREZ DE LA TOILE

Ne dites plus «je verrai plus tard»! Inscrivez-vous dès maintenant à la prochaine session de cours informatiques au «**Grez de la toile**» qui débutera le 17 septembre 2015.

### COURS WINDOWS (Vista, Windows 7 et Windows 8.1)

- les composants d'un ordinateur;
- la structure des dossiers et fichiers;
- personnaliser la présentation de son PC;
- transfert de photos sur son PC, classement et tri de celles-ci;
- envois et réception de fichiers et photos par E-mail (pièces jointes à un mail);
- initiation au traitement de texte (word);
- initiation au travail sur photos numériques;
- etc...

Niveau débutant, une connaissance basique de l'utilisation d'un PC est toutefois nécessaire.

Les cours sont gratuits et entrent dans le cadre d'une formation dispensée en vue de permettre à tous de maîtriser les moyens modernes de communication.

Cours tous les jeudis de 14h à 16h du 17 septembre jusque mi-décembre 2015 (hors vacances scolaires)

... osez vous lancer... vous serez avec d'autres personnes du même niveau que vous et, après ce cours, vous serez à même de maîtriser votre PC, ce moyen de communication devenu indispensable aujourd'hui.

**ATTENTION:** nombre de places limité.

**FORMATEUR:** André Denys

**RENSEIGNEMENTS:** 0477/64.00.56

**LIEU:** Rue du Chaufour, 23 à 1390 Grez-Doiceau.

## LE REPAIR CAFÉ DE GREZ-DOICEAU

### CHERCHE DES BÉNÉVOLES



Nul besoin d'être un expert. Il s'agit de citoyens bénévoles qui ont envie, au maximum une fois par mois, de se mettre au service de leurs concitoyens en fournissant une aide à l'accueil et la réparation de divers objets, comme par exemple une machine à café, un pantalon à recoudre, un ordinateur ou téléphone à dépanner, des ciseaux à aiguiser etc... tout cela dans une ambiance décontractée et amicale.

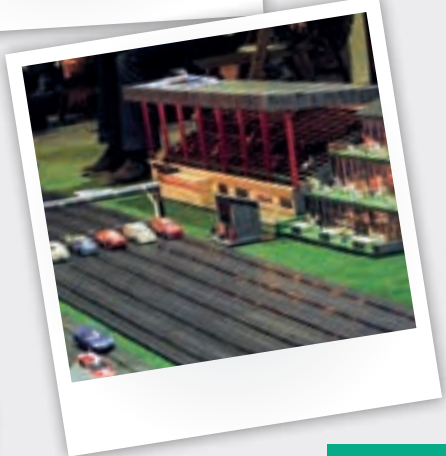
Nous manquons surtout d'aide en couture, en électronique et en réparation vélo. Pour comprendre le fonctionnement et la philosophie des Repair Café, voir le site [www.repaircafe.be](http://www.repaircafe.be)

**INFOS:** Danielle Rouffart-Stroobants au 010/84.02.10 - 0473/41.09.09 - [repaircafegrezdoiceau@gmail.com](mailto:repaircafegrezdoiceau@gmail.com)

24h de Grez  
7 et 8 mars



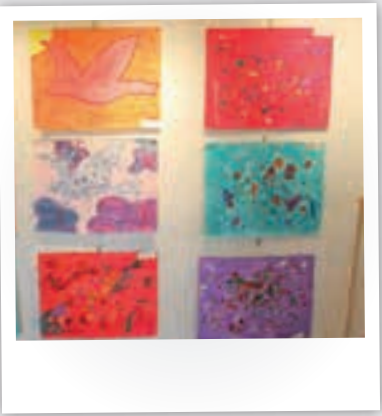
Brussels Short  
Film Festival  
22 mai



Concert de  
l'Académie  
de Musique  
23 avril



Exposition de  
l'extrascolaire  
6,7 et 8 mai



Cross  
interscolaire  
25 avril





Fête de la  
Saint-Georges  
26 avril



Quiz de la Saint-Georges  
25 avril



Propriété  
22 mars



# 1914

## LES PREMIERS JOURS DE LA GUERRE À NETHEN

ALEXIS-MICHEL TERLINDEN (PARTIE 3)

### LES ESPIONS

Le 7 août au matin, toute la 6<sup>e</sup> Division fait route vers Hamme-Mille. Lors de cette marche, sous un soleil radieux, il arrive une curieuse aventure à notre soldat.

«Je suis filé en avant, avec un cycliste de la 100<sup>e</sup> batterie - histoire d'aller boire une chope, comme il m'a proposé. Nous avons donc dépassé de quelques centaines de mètres la tête de la colonne, et nous entrons dans un petit cabaret campagnard qui se trouve sur le bord de la route.

Dans le fond assez sombre de la salle, deux hommes qui remettent précipitamment des papiers en poche. Il m'a semblé que c'était une carte des chemins de fer. Je n'y prête pas grande attention. Plusieurs personnes entrent. Le verre bu, nous allons attendre notre colonne sur la route. Cinq minutes après, les deux individus qui se trouvaient avant nous dans le cabaret sortent et prennent un petit chemin qui s'enfonce dans les champs. J'avais eu un petit doute sur le compte de ces deux notables là... Mais enfin, puisqu'ils prennent ce petit chemin qui ne peut conduire qu'au village proche, ce doit être des gens du pays. Je suis taquiné par l'idée que je devais m'en assurer... Je me décide à rentrer dans le cabaret pour en avoir le cœur net.

- C'est pourtant le flamand qu'ils parlent, mais c'est un flamand que je ne comprends pas...

C'est un ouvrier flamand qui dit ça aux Wallons qui l'entourent.

- Vous nous parlez des deux lascars qui viennent de sortir ?

- Des deux quoi? Oui, oui, des deux drôles qu'il y avait là...

- Ce ne sont pas des gens du pays, alors ?

- Jamais vus, dit le patron.

Décidemment, il faut éclaircir cela... Tout à coup, à deux ou trois cents mètres, nous voyons deux hommes qui débouchent en avant, sur la grand route droite.

- On dirait que ce sont nos deux types, dit mon ami.

Quelques bons coups de pédales. Nous les reconnaissons. Le plus gros des deux porte un chapeau melon de couleur brune.

- Ils sont allés faire un petit tour à la campagne, souffle mon compagnon.

Ils nous ont aperçus et font mine de rien, de vouloir reprendre le chemin des champs qu'ils viennent de quitter.

- Messieurs, il faudra nous suivre jusqu'au prochain village.

- Comment!?! Fait le gros, avec un air de dogue noir.

Il veut discuter et faire le crâneur... J'ai remarqué que l'autre, qui est blond et mince, est devenu blême. Nous les encadrons, le vélo à la main.

- Ce n'est pas une mesure spéciale pour vous. Nous avons reçu l'ordre d'arrêter tous les passants... Ne faites donc pas les malins, vous nous suivrez de gré ou de force.

Ce que je viens de leur dire les a sans doute à moitié rassurés... Ils nous suivent sans trop de murmure... Le gros

marche la tête haute et, avec l'air de nous bouder. L'autre nous dit quelques mots aimables.

Une demi-heure après, nous sommes à Hamme-Mille, et nous remettons nos deux hommes au prévôt de gendarmerie. Je lui explique l'affaire en aparté, et il commence à les interroger devant nous... Ils se disent Flamands d'Alost. Mais aux questions adroites du Prévôt, ils ne peuvent dire le nom du bourgmestre, du commissaire de police, ou le nom d'une rue fort connue. Je demande à l'officier de les faire fouiller, et on trouve des cartes.

- Leur affaire est claire, dit le prévôt. Maintenant vous pouvez rejoindre votre colonne, vous avez bien travaillé.»

Le jeune cycliste n'est pas le seul à rencontrer un espion, le Capitaine-Commandant van Maldeghem qui se dirige lui aussi vers Hamme-Mille écrit :

«Le groupe prend une position de rassemblement à l'est de la Dyle dans un bois. Nous effectuons une grande montée par un chemin creux et devons nous garder des avions qui nous observent du haut du ciel. On passe devant une villa habitée par un vilain roux qui nous offre des jumelles et nous donne des renseignements sur la région. On le soupçonne d'être un espion.»

La crainte des espions est générale et le commandant fait le tour des hommes cantonnés à Basse-Wavre pour leur recommander de ne laisser approcher personne qui ne connaisse le mot de passe.

À suivre dans le prochain numéro du Grez de l'info...

**26 JUIN**

**PORTES-OUVERTES**

À l'Académie de Musique.  
Rose-Anne Meulemans – 010/84.00.83

**27 JUIN**

**FÊTE DE LA MUSIQUE**

Place Ernest Dubois, dès 17h.  
Caroline Theys – 010/84.83.02

**28 JUIN**

**24<sup>ÈME</sup> FÊTE PAROISSIALE DE DOICEAU**

Thierry Carière - 010/84.03.83

**13 JUILLET**

**COLLECTE DE SANG**

À l'Espace culturel de Nethen, de 16h à 20h.  
[www.transfusion.be](http://www.transfusion.be)

**22 JUILLET**

**COLLECTE DE SANG**

Au réfectoire de l'école communale, de 16h à 20h.  
[www.transfusion.be](http://www.transfusion.be)

**26 JUILLET**

**BROCANTE À GOTTECHAIN**

Eric Robert – 0493/13.58.07

**1<sup>ER</sup> AOÛT**

**GRANDE COLLECTE DE SANG**

Au réfectoire de l'école communale et animations diverses (barbecue, concerts...) sur la place Ernest Dubois.

Philippe Lenaerts – 0477/33.87.92



**9 AOÛT**

**BROCANTE À PÉCROT**

Philippe Derhé – 010/86.08.14

**14, 15 ET 16 AOÛT**

**FESTIVITÉ DU 15 AOÛT À PÉCROT**

Les amis du Val fleuri – 010/84.47.31

**21 & 22 AOÛT**

**G-MOVE PARTY**

[www.gmove.be](http://www.gmove.be)



**22 & 23 AOÛT**

**ARCH'EN BIÈRES**

Au Coulleumont à Archennes  
Michel jacquemain – 0470/77.08.61



**DU 11 AU 20 SEPTEMBRE**

**SEMAINE DU BIEN-VIVRE**

[www.pcdr.grez-doiceau.be](http://www.pcdr.grez-doiceau.be)

**6 SEPTEMBRE**

**SALON DES SPORTS**

Au hall omnisports de 14h à 18h.  
Alain Stévans – 010/45.68.91

**13 SEPTEMBRE**

**6<sup>ÈME</sup> RALLYE DES BOIS**

Randonnée VTT comprenant 4 circuits différents (15, 25, 45 et 55 km).

Départ et inscriptions rue Jules Depauw 5 à 10h.

Eric Robert – 0493/13.58.07

**26 SEPTEMBRE**

**BROCANTE DE BOSSUT**

Dans le centre du village de 8h à 17h. Emplacement de 3m X 3m = 6€ - Petite restauration sur place

[La Rouwalète – 0472/75.06.04](mailto:LaRouwalète@0472.75.06.04) ou [0471/44.53.86](mailto:0471.44.53.86)



**NOCES D'OR**

À l'Espace culturel de Nethen  
Murielle Dachelet – 010/84.83.00



**PENSEZ AU TAXI GREZ POUR VOUS RENDRE AUX ACTIVITÉS !**

**SAMEDI**  
**FETE 27 JUIN**  
**DE LA MUSIQUE**  
GREZ-DOICEAU - PLACE ERNEST DUBOIS

17H FANFARE DE NETHEN

18H HEADLINES

19H45 SOULFACTORY

21H30 EPOLO

23H FEU D'ARTIFICE

23H15 BAL AUX LAMPIONS

DERRIÈRE L'EGLISE

17H - 23H DJ CONTEST

INFOS

[WWW.GREZ-DOICEAU.BE](http://WWW.GREZ-DOICEAU.BE)

010/84.83.02

